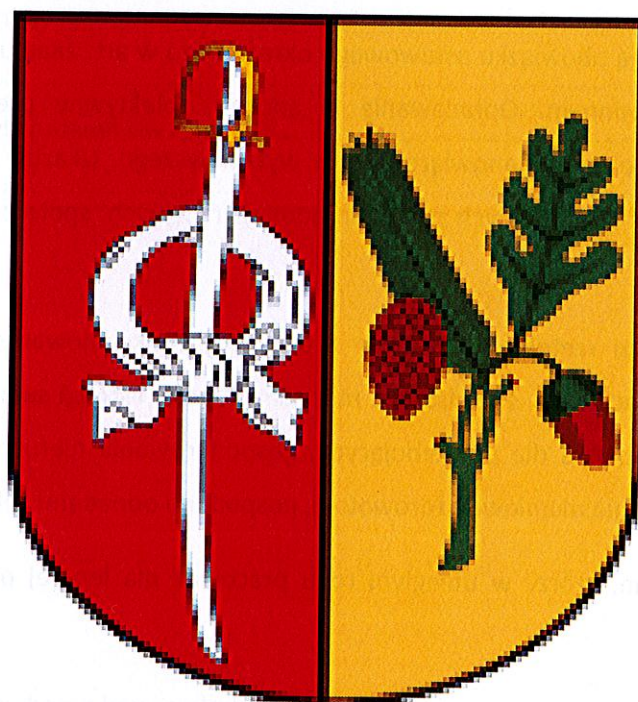


**Raport o stanie Gminy Sosnowica**  
**za rok 2019**



Sosnowica, dnia 1 czerwca 2020r.

Szanowni Państwo Mieszkańcy Gminy Sosnowica;

Mam przyjemność przedstawić Państwu „Raport o stanie Gminy Sosnowica” za rok 2019. Jest to opracowanie, które przedstawia wszystkie ważne dla naszej Gminy obszary oraz podejmowane w ubiegłym roku działania realizujące przyjęte strategie, programy i uchwały Rady Gminy Sosnowica.

Raport jest realizacją obowiązku ustawowego określonego w art. 28aa ustawy z dnia 8 marca 1990r. o samorządzie gminnym. Opracowanie w sposób obiektywny prezentuje, analizuje i podsumowuje działalność organu stanowiącego oraz wykonawczego. Ukazuje jednocześnie bardzo szeroki obraz życia gminy i zachodzących przemian administracyjnych, społecznych, gospodarczych, bytowych i kulturalnych.

Publikacja gromadzi rzetelne informacje z dziedziny funkcjonowania samorządu, urzędu gminy i jednostek organizacyjnych. Przedstawia m.in. sfery: administracji samorządowej, finansów, demografii, inwestycji, wsparcia dla potrzebujących, gospodarowania nieruchomościami, edukacji, gospodarki przestrzennej, mieszkaniowej, zdrowotnej, gospodarki odpadami i ekologii.

Dziękuję wszystkim, którzy w ubiegłym roku pracowali dla lepszej przyszłości Gminy i jej mieszkańców.

Serdecznie zapraszam do lektury oraz do wspólnej dyskusji nad przedstawionym raportem.

Z wyrazami szacunku,

Sławomir Czubacki  
Wójt Gminy Sosnowica

## SPIS TREŚCI

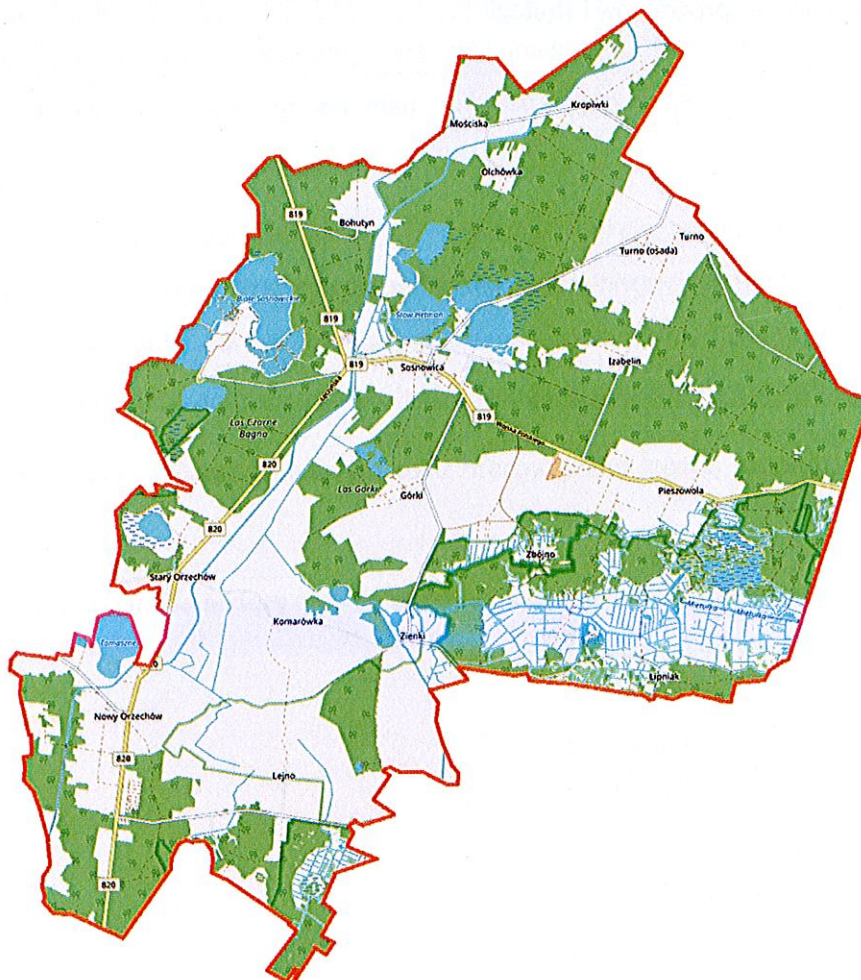
I.	Wstęp.....	4
II.	Informacje ogólne.....	4
III.	Demografia Gminy Sosnowica 2019.....	6
IV.	Informacje finansowe.....	8
V.	Bezpieczeństwo, ład i porządek.....	11
VI.	Mienie komunalne.....	15
VII.	Ochrona środowiska.....	16
VIII.	Pomoc społeczna.....	18
IX.	Środowiskowy Dom Samopomocy.....	27
X.	Oświata.....	28
XI.	Realizacja polityk, programów i strategii.....	30
XII.	Rada Gminy.....	31

## I. Wstęp.

Niniejszy Raport o stanie Gminy Sosnowica, będący realizacją obowiązku przewidzianego w art. 28aa ustawy o samorządzie gminnym, stanowi podsumowanie działalności Wójta Gminy Sosnowica w 2019 roku, w szczególności realizację polityk, programów strategii oraz uchwał Rady Gminy Sosnowica.

## II. Informacje Ogólne.

Gmina Sosnowica jest gminą wiejską położoną w powiecie parczewskim. Gmina oddalona jest ok 12 km od Parczewa i 60 km od stolicy województwa Lublina. Gmina Sosnowica leży na granicy powiatów łęczyńskiego, parczewskiego, lubartowskiego i włodawskiego. Gmina Sosnowica graniczy z: Gminą Ludwin, Gminą Uścimów, Gminą Stary Brus, Urszulin i Dębowa Kłoda.



Źródło: strona internetowa wikipedia.org

Rys. 1. Mapa Gminy Sosnowica

Omawiany obszar jest bardzo słabo zurbanizowany, dominuje wiejski typ osadnictwa. Ludność zajmuje się głównie rolnictwem, dominują indywidualne gospodarstwa rolne, na których prowadzona jest uprawa zbóż, ziemniaków i owoców. Duży udział użytków zielonych sprzyja hodowli bydła, a liczne stawy położone w okolicy Libiszowa i Sosnowicy są wykorzystywane do hodowli ryb. Na omawianym obszarze nie ma większych zakładów przemysłowych. Działają jedynie drobne zakłady usługowe, sklepy oraz instytucje użytku publicznego. W okolicy jezior intensywnie rozwija się budownictwo rekreacyjne, co powoduje zmianę zagospodarowania terenu z typowo rolniczego na rekreacyjny i agroturystyczny.

Sieć dróg jest słabo rozwinięta. Z północnego zachodu na południowy wschód przebiega droga nr 819 Parczew – Wola Uhruska oraz nr 818 Parczew – Włodawa. Poza tym istnieje sieć dróg lokalnych o utwardzonej nawierzchni, które łączą wszystkie większe wsie.

Gmina Sosnowica odznacza się wybitnymi walorami krajobrazowo-przyrodniczymi za sprawą występującego tu: fragmentu Parku Krajobrazowego „Pojezierze Łęczyńskie”, rezerwatu przyrody „Torfowisko przy Jeziorze Czarnym”, Poleskiego Obszaru Chronionego Krajobrazu, wielu pomników przyrody oraz kilku użytków ekologicznych. Wymienione walory przyrodnicze, urozmaicona rzeźba terenu, obszary leśne, obecność czystych zbiorników wodnych i czyste powietrze pozwalają upatrywać przyszłość tego obszaru w turystyce, agroturystyce i związanych z nią usługach. Ambicją Wójta Gminy Sosnowica jest dążenie do wzmocnienia pozycji Sosnowicy na mapie turystycznej województwa Lubelskiego zwłaszcza poprzez inwestycje w rozwój dróg lokalnych.

Teren Gminy wynosi obszar 172,35 km<sup>2</sup>, w tym:

- użytki rolne: 40%
- użytki leśne: 41%

Gmina stanowi 18,09% powierzchni powiatu.

Obecną sieć obszarniczą Gminy tworzy 14 miejscowości, będących jednocześnie siedzibami sołectw:

1. Górki
2. Komarówka
3. Kropiwki
4. Lejno
5. Lipniak
6. Nowy Orzechów
7. Olchówka
8. Pieszowola
9. Sosnowica
10. Stary Orzechów
11. Turno
12. Zbójno
13. Zienki



Źródło: strona internetowa osp.org.pl

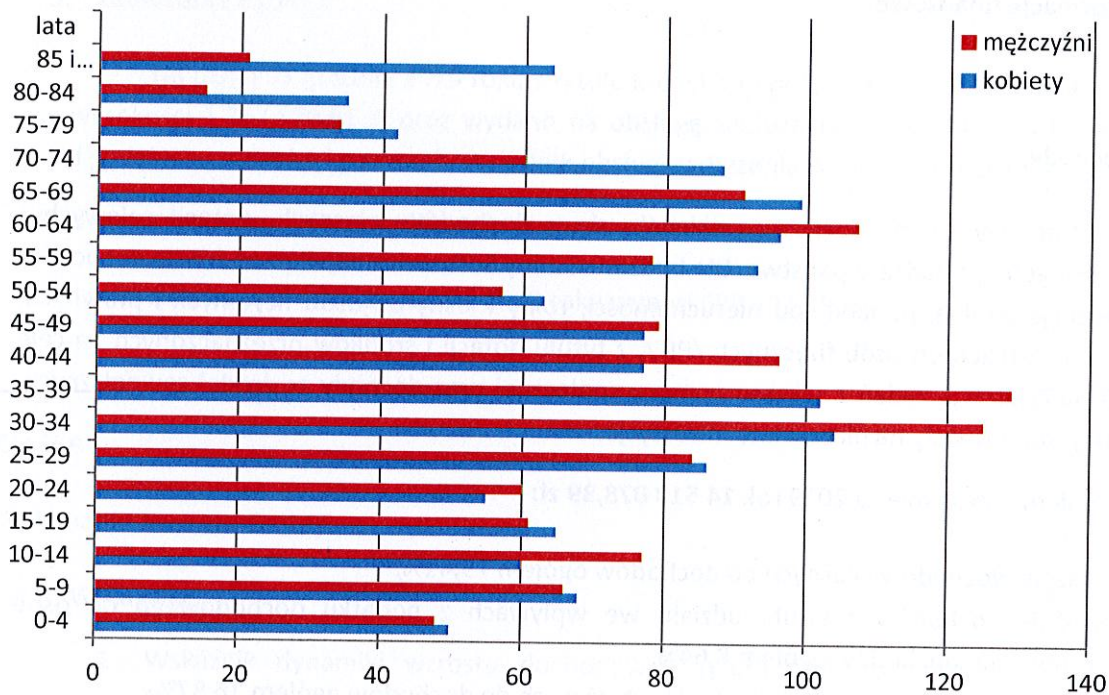
Rys.2. Mapa Powiatu Parczewskiego z podziałem na gminy.

### III. Demografia Gminy Sosnowica 2019.

W 2019 r. w gminie Sosnowica:

- urodziło się 21 osób, w tym 7 dziewczynek i 14 chłopców,
- zmarło 38 osób – 19 kobiet i 19 mężczyzn. Wobec tego odnotowano ujemny przyrost naturalny,
- związek małżeński zawarły 22 pary,
- na pobyt stały zameldowano 79 osób, wymeldowano 55 osób. Na pobyt czasowy zameldowano 28 osób,
- kwalifikacji wojskowej podlegało 7 mężczyzn z terenu gminy Sosnowica.

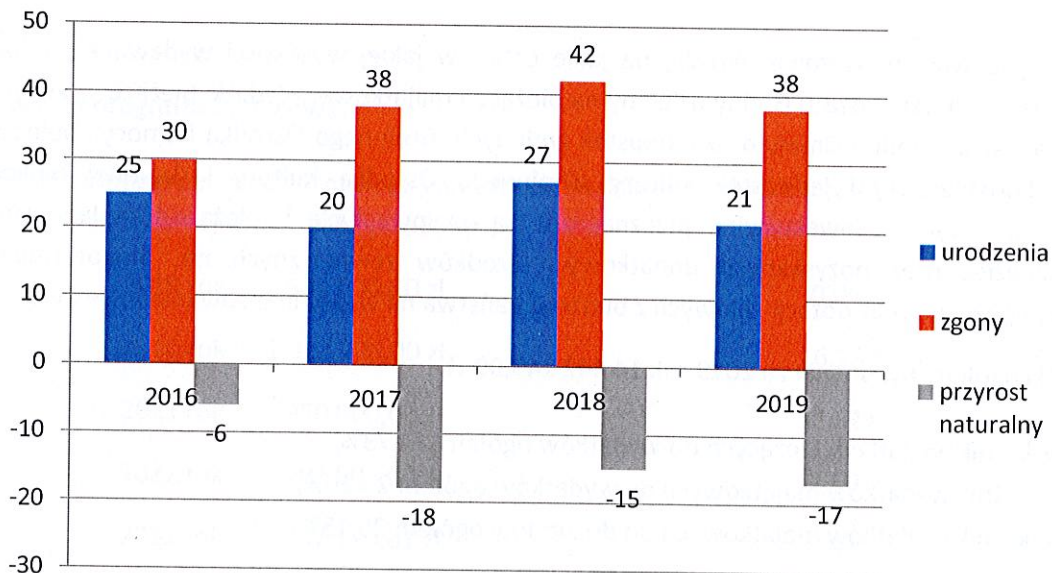
Liczba mieszkańców gminy Sosnowica wynosi 2612 osób w tym 1288 mężczyzn i 1324 kobiet.



Źródło: opracowanie własne na podstawie danych z rejestru mieszkańców

Wykres 1. Liczba mieszkańców gminy Sosnowica z podziałem na wiek i płeć.

W gminie pogłębia się ujemny przyrost naturalny.



Źródło: opracowanie własne na podstawie danych z rejestru mieszkańców

Wykres 2. Przyrost naturalny w gminie Sosnowica.

#### IV. Informacje finansowe.

##### Część A

##### 1. Dochody.

Dochody Gminy Sosnowica składają się z dochodów własnych, dotacji celowych i subwencji ogólnej z budżetu państwa. Dla budżetu Gminy Sosnowica największe źródło dochodów to subwencja ogólna, podatki od nieruchomości, rolny i leśny od osób fizycznych i prawnych, udział w podatkach od osób fizycznych /PIT/, z tytułu dotacji i środków przeznaczonych na cele bieżące na realizację zadań z zakresu pomocy społecznej oraz dochody ze źródeł zewnętrznych, jakie pozyskane zostały na planowane inwestycje.

Dochody ogółem wykonanie za 2019 rok **14 510 078,39 zł:**

- wskaźnik dochodów własnych do dochodów ogółem 79,41%,
- wskaźnik dochodów z tytułu udziału we wpływach z podatku dochodowego od osób fizycznych do dochodów ogółem 8,64%,
- wskaźnik z tytułu pozostałych dochodów bieżących do dochodów ogółem 16,87%,
- wskaźnik dochodów z podatku od nieruchomości do dochodów ogółem 6,97%,
- wskaźnik dochodów z dotacji i środków przeznaczonych na cele bieżące do dochodów ogółem 28,83%,
- wskaźnik dochodów majątkowych do dochodów ogółem 20,59%.

##### 2. Wydatki.

Uchwała budżetowa określa, na jakie cele i w jakiej wysokości wydawane są środki publiczne. Wydatki budżetu Gminy dzielimy na bieżące i majątkowe. Wydatki bieżące są związane z działalnością urzędu i Gminy oraz jednostek gminnych: Gminnego Ośrodka Pomocy Społecznej, Szkoły Podstawowej i jednostek kultury /Gminnego Ośrodka Kultury i Gminnej Biblioteki Publicznej/. Wydatki inwestycyjne przeznaczone są na inwestycje i zależą od zaplanowanych przedsięwzięć oraz pozyskanych dodatkowych środków zewnętrznych np. długoterminowe kredyty i pożyczki oraz dotacji celowych z budżetu państwa na współfinansowanie inwestycji.

Wydatki ogółem wykonanie za 2019 rok **14 442 149,09 zł.**

- wskaźnik wydatków bieżących do wydatków ogółem 74,73%,
- wskaźnik wydatków majątkowych do wydatków ogółem 25,26%,
- wskaźnik wydatków majątkowych do dochodów ogółem 25,15%.



### 3. Zadłużenie ogółem.

Na dzień 31 grudnia 2019 roku z tytułu kredytów i pożyczek gmina posiadała zadłużenie w wysokości 1 867 170,61 zł oraz wydano na obsługę zadłużenia 35 061,94 zł są to odsetki od zaciągniętych kredytów i pożyczek. Wskaźnik obsługi zadłużenia do dochodów ogółem 0,24%.

Poziom wolnych środków po odliczeniu obsługi zadłużenia 3,40 %.

Stan wolnych środków na 31 grudnia 2019 roku wynosi 528 454,19 zł.

## Część B

### Wykonanie budżetu Gminy.

Wskaźniki:

1. Wskaźnik dynamiki wzrostu dochodów z tytułu podatku dochodowego od osób fizycznych i osób prawnych 8,75%.
2. Wynik operacyjny nadwyżka do dochodów ogółem 0,47%.
3. Wskaźnik realizacji zadań ze środków pozyskanych z zewnątrz do wydatków ogółem 20,46 %.
4. Wskaźnik nadwyżki operacyjnej i dochodów ze sprzedaży majątku do dochodów ogółem 0,68%.

## Część C

### Wieloletnia prognoza finansowa.

1. Harmonogram spłat i obsługi zadłużenia, wskaźnik spłaty z art.243 ustawy o finansach publicznych ( tj. Dz.U. 2019 poz.869):

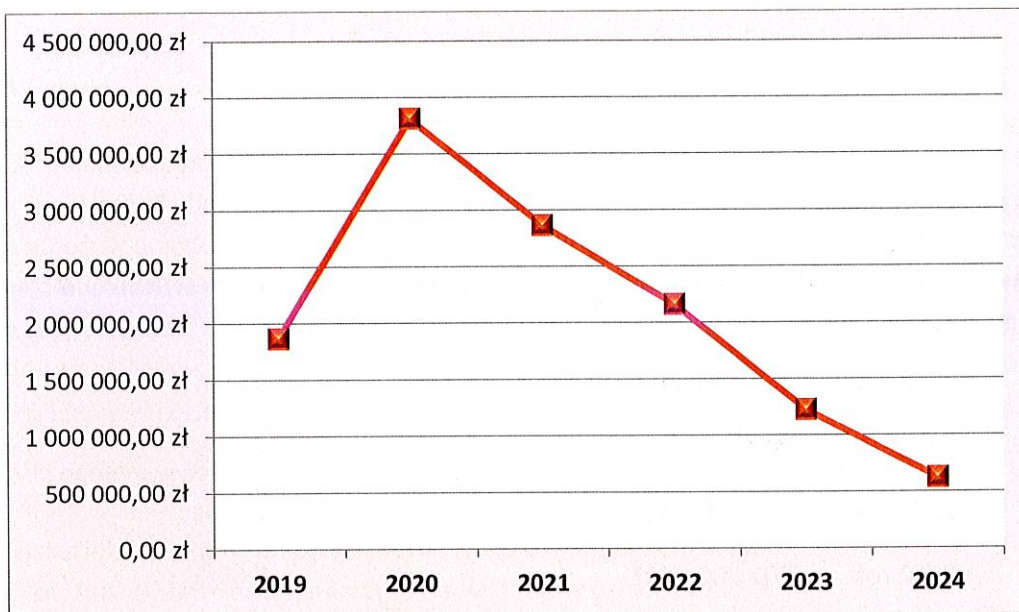
2019 rok	560 000,00 zł	0,00%
2020 rok	1 022 000,00 zł	16,13%
2021 rok	950 000,00 zł	12,52%
2022 rok	702 000,00 zł	7,60%
2023 rok	937 170,61 zł	7,42%
2024 rok	600 000,00 zł	9,62%
2025 rok	625 932,91 zł.	11,37%

2. Prognozowana nadwyżka budżetowa na lata:

2019 rok	67 929,30zł
2020 rok	0,00zł
2021rok	950 000,00zł
2022rok	702 000,00zł
2023rok	937 170,61zł
2024 rok	600 000,00zł
2025rok	625 932,91zł.

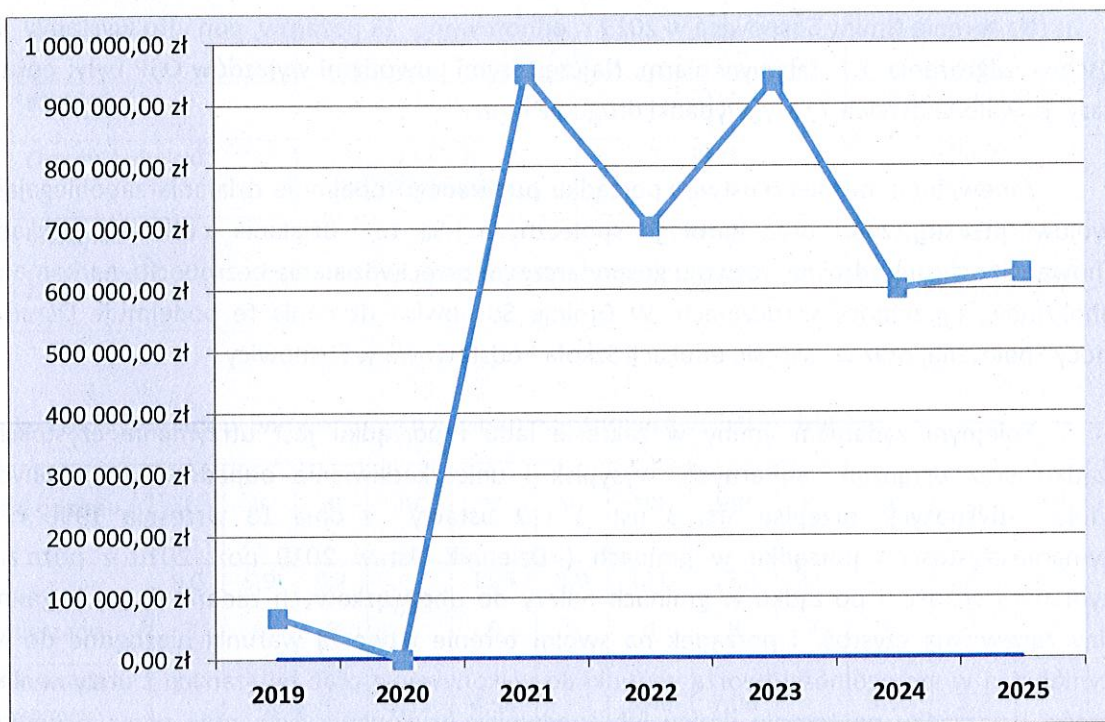
3. Prognozowana kwota długu na lata:

2019rok	1 867 170,61zł
2020rok	3 815 103,52zł
2021rok	2 865 103,52zł
2022rok	2 163 103,52zł
2023rok	1 225 932,91zł
2024rok	625 932,91zł



Źródło: opracowanie własne na podstawie danych z rejestru mieszkańców

Wykres 3. Prognozowana kwota długu na lata 2019 – 2024.



Źródło: opracowanie własne na podstawie danych finansowych

Wykres 4. Prognozowana nadwyżka budżetowa na lata 2019 – 2025.

## V. Bezpieczeństwo, ład i porządek.

Na podstawie informacji otrzymanych z KPP w Parczewie oraz od inspektora ds. obywatelskich, USC, obrony cywilnej i zarządzania kryzysowego ( załączonych do materiałów na XV sesję Rady Gminy Sosnowica, można stwierdzić, iż teren Gminy zasługuje na miano spokojnej i bezpiecznej okolicy.

W 2019r. największą grupę przestępstw stanowiły przestępstwa o charakterze kryminalnym. Spośród przestępstw kryminalnych, częste były przestępstwa w tzw. siedmiu kategoriach najbardziej dokuczliwe społecznie, często przynoszące straty materialne mieszkańcom gminy tj. kradzież z włamaniem, kradzież cudzej rzeczy, kradzież samochodu, uszkodzenie mienia, przestępstwa rozbójnicze, bójka lub pobicie oraz uszczerbek na zdrowiu. Zjawiskiem niepokojącym jest wzrost ilości przestępstw znęcania się nad członkami rodziny w 2019r. To negatywne zjawisko występuje na terenie całego kraju.

Istotny wpływ na zapewnienie bezpieczeństwa i ochrony przeciwpożarowej mają jednostki OSP działające na terenie Gminy Sosnowica. Ochotnicze straże pożarne realizują zadania na rzecz ochrony ludności, ochrony przeciwpożarowej oraz ratownictwa, a także prowadzą na szeroką skalę działania profilaktyczne skierowane głównie do młodzieży. Podstawowymi celami i zadaniami ochotniczych straży pożarnych jest prowadzenie działalności mającej na celu zapobieganie pożarom, udział w akcjach ratowniczych przeprowadzanych w czasie pożarów oraz innych zdarzeń niebezpiecznych i klęsk, a także informowanie ludności o istniejących zagrożeniach

Na terenie Gminy Sosnowica w 2019 r. odnotowano 13 pożarów, ponadto wystąpiły 19 miejscowe zagrożenia i 1 fałszywy alarm. Najczęstszymi powodami wyjazdów OSP były: pożary 13 razy, powalone drzewa 7 razy, wypadki drogowe 4 razy.

Zapewnienia bezpieczeństwa i porządku publicznego obejmuje działania zapobiegające rozwojowi przestępczości oraz patologii społecznych. Są to działania z obszaru edukacji, wychowania, ochrony zdrowia, rozwoju gospodarczego, przeciwdziałania bezrobociu, narkomanii, alkoholizmowi i przemocy w rodzinach. W Gminie Sosnowica działania te podejmuje Ośrodek Pomocy Społecznej oraz w zakresie edukacji Szkoła Podstawowa w Sosnowicy.

Kolejnym zadaniem gminy w zakresie ładu i porządku jest utrzymanie czystości i porządku oraz urządzeń sanitarnych, wysypisk i unieszkodliwianie odpadów komunalnych. Zgodnie z dyspozycją przepisu art. 3 ust. 1 i 2 ustawy z dnia 13 września 1996 r. o utrzymaniu czystości i porządku w gminach ( Dziennik Ustaw 2019 poz. 2010 z późn.zm) utrzymanie czystości i porządku w gminach należy do obowiązkowych zadań własnych gminy. Gminy zapewniają czystość i porządek na swoim terenie i tworzą warunki niezbędne do ich utrzymania, a w szczególności tworzą warunki do wykonywania prac związanych z utrzymaniem czystości i porządku na terenie gminy lub zapewniają wykonanie tych prac przez tworzenie odpowiednich jednostek organizacyjnych. W Sosnowicy obowiązuje „Regulamin utrzymania czystości i porządku na terenie Gminy Sosnowica” stanowiący załącznik do Uchwały Nr XXXI/181/17 Rady Gminy Sosnowica z dnia 3 listopada 2017 r.

W 2019r. obowiązywała Uchwała Nr XXXI/185/17 Rady Gminy Sosnowica z dnia 3 listopada 2017r. w sprawie w sprawie wyboru metody ustalania opłaty za gospodarowanie odpadami komunalnymi oraz ustalenia wysokości tej opłaty na terenie Gminy Sosnowica, zgodnie z którą ustalono że opłata za gospodarowanie odpadami komunalnymi odbieranymi od właścicieli nieruchomości, na których zamieszkują mieszkańcy, pobierana przez Gminę Sosnowica, będzie obliczana w oparciu o liczbę mieszkańców zamieszkujących daną nieruchomość. Wprowadzono stawkę opłaty za gospodarowanie odpadami komunalnymi zbieranymi selektywnie w wysokości 6 zł miesięcznie od jednego mieszkańca, oraz wyższą stawkę opłaty za gospodarowanie odpadami komunalnymi jeżeli odpady nie są zbierane w sposób selektywny w wysokości 11 zł miesięcznie od jednego mieszkańca. Aktualne stawki z tytułu odbioru odpadów komunalnych w gminie Sosnowica wynoszą 11zł i 32 zł. Relatywnie do innych gmin jest to stawka niska.

Tabela 1. Opłata za odpady komunalne w okolicznych gminach.

Gmina	Odpady segregowane (stawka)	Odpady niesegregowane (stawka)	Data uchwały
Ludwin	13 zł	26 zł	30 grudnia 2019r.
Uścimów	18 zł	36 zł	11 maja 2020 r.
Dębowa Kłoda	9 zł (mają podnieść minimum 3zł)	16 zł (nie mają niesegregowanych)	24 listopada 2016r.
Stary Brus	13 zł	39 zł	MZC
Urszulin	13 zł (5 i 6 mieszkańiec 12 zł, 7 i więcej 11 zł)	26 zł	2 grudnia 2019r.

<b>Podedwórze</b>	10 zł	brak	25 września 2018r. MZC
<b>Siemień</b>	10 zł	20 zł	28 listopada 2019r.
<b>Ostrów Lubelski</b>	17,40 zł (16,75 zł kompost.)	30 zł	ZKGZL
<b>Wisznice</b>	12 zł	40 zł	5 marca 2020r.
<b>Jabłoń</b>	11 zł	44 zł	30 grudnia 2019r.

Tabela 2. Ilość odpadów wytworzonych w Gminie Sosnowica w 2019r, Mg.

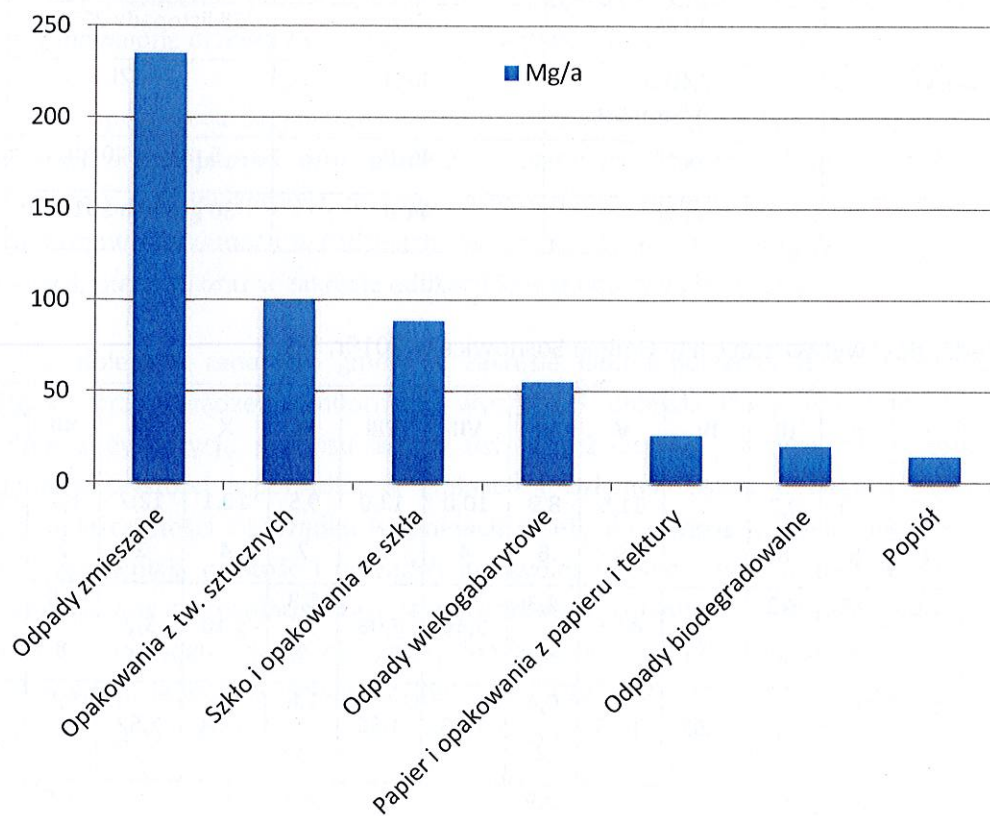
Rodzaj odpadu	I	II	III	IV	V	VI	VII	VIII	IX	X	XI	XII	Razem
Odpady zmieszane	9,0 2	5,9 8	9,2 8	9,06	11,5 6	8,9 6	10,0 4	13,0 8	9,5 2	12,1 4	12,7 2	6,2 2	<b>117,5 8</b>
Opakowania z tworzyw sztucznych	3,6 6	2,2 8	3,3 2	3,12	4,54	4,3 4	3,46	7,06	5,3 4	5,10	5,2	2,5 8	<b>50,00</b>
Papier i opakowania z papieru i tektury	0,8 2	0,3 4	0,9 5	0,88	1,26	0,4 2	1,10	1,66	1,8 3	1,58	1,52	0,5 2	<b>12,88</b>
Szkło i opakowania ze szkła	3,3 6	2,5 8	3,1 6	3,54	4,46	2,9 9	3,20	5,61	4,4 9	4,12	5,12	1,6 4	<b>44,27</b>
Popiół	-	-	-	10,7 6	-	-	-	-	-	-	-	3,6 4	<b>14,40</b>
Odpady biodegradowalne	0,7	0,6 2	1,4 6	1,18	0,94	1,3 4	-	0,7	1,0	0,62	0,74	0,6 8	<b>9,98</b>
Odpady wielkogabarytowe	-	-	-	13,8 8	-	-	-	-	-	13,6 6	-	-	<b>27,54</b>
<b>Razem</b>												<b>276,6 5</b>	

Cena za odbiór i zagospodarowanie:

- 1 Mg odpadów zmieszanych 648,00zł brutto,
- 1 Mg odpadów segregowanych 486,00zł brutto.

Ilości odebranych odpadów z nieruchomości zamieszkałych Gminy Sosnowica w 2019 r. przedstawia poniższy wykres.

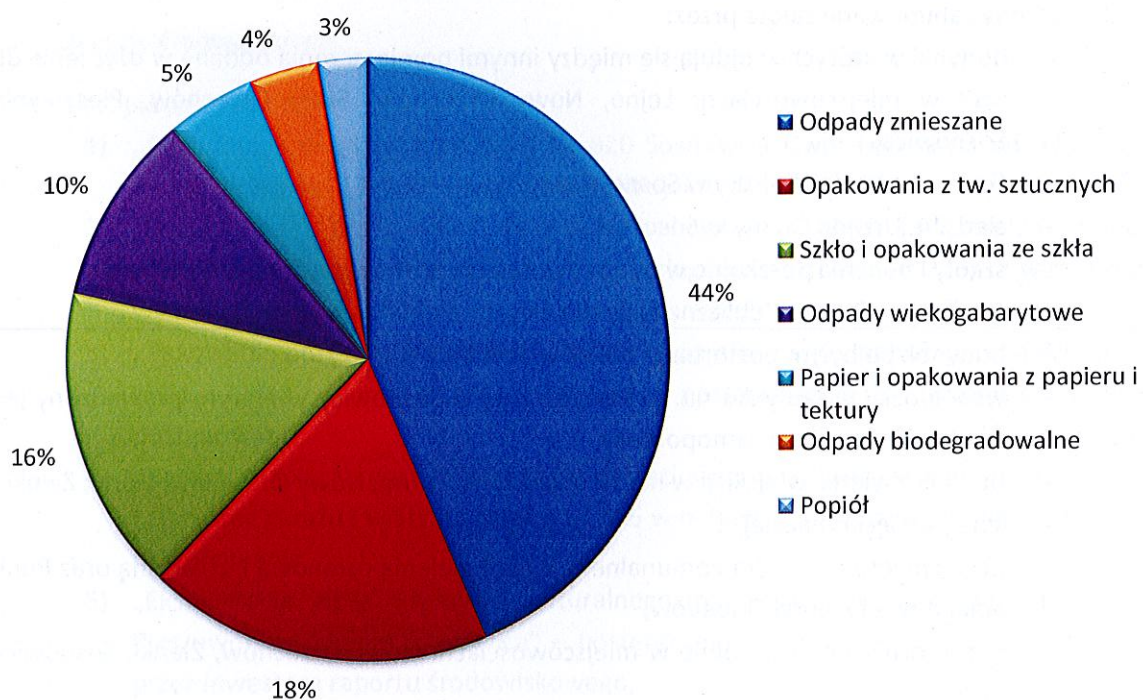
### Ilość odebranych odpadów w 2019 roku



Źródło: opracowanie własne na podstawie danych zebranych przez stanowisko ds. gospodarki komunalnej, gospodarki odpadami i dróg gminnych.

Wykres 5. Ilości odebranych odpadów z nieruchomości zamieszkałych Gminy Sosnowica w 2019 r.

### Udział procentowy odebranych odpadów



Źródło: opracowanie własne na podstawie danych zebranych przez stanowisko ds. gospodarki komunalnej, gospodarki odpadami i dróg gminnych.

Wykres 6. Udział procentowy odpadów odebranych z terenu gminy Sosnowica w 2019 r.

## VI. Mienie komunalne.

Mienie komunalne Gminy Sosnowica stanowi majątek nabyty z tytułu komunalizacji mienia państwowego na mocy decyzji Wojewody.

Oprócz komunalizacji mienia państwowego gmina nabyła na własność nieruchomości na cele związane z infrastrukturą gminną oraz wykonywanie zadań własnych mających charakter użyteczności publicznej. Nabycie następowało na wniosek gminy od Agencji Nieruchomości Rolnych lub od osób fizycznych w oparciu o podjęte Uchwały Rady Gminy - poprzez zawieranie umów sprzedaży. Innych niż własność praw majątkowych gmina nie posiada.

Publiczne drogi gminne zajmują powierzchnię: **191,9851ha** co stanowi **301 173,00m** długości.

Ogólna powierzchnia pozostałych gruntów (nie stanowiących dróg) na dzień 31 grudnia 2019r. wynosi **88,2217ha**.

W skład mienia komunalnego obejmującego grunty wchodzi:

1. Tereny zabudowane zajęte przez:

- budynki w których znajdują się między innymi pomieszczenia oddane w użyczenie dla OSP w miejscowościach: Lejno, Nowy Orzechów, Stary Orzechów, Pieszowola, Sosnowica,
- Gminny Ośrodek Kultury w Sosnowicy,
- siedzibę Urzędu Gminy w Sosnowicy,
- szkoły i budynki poszkolne w miejscowościach: Sosnowica, Zienki, Pieszowola,
- Gminną Bibliotekę Publiczną w Sosnowicy,
- budynek po byłym posterunku policji w Sosnowicy,
- współdział w budynku na ul. Parczewskiej w Sosnowicy w którym prowadzony jest Środowiskowy Dom Samopomocy,
- budynki świetlic wiejskich w miejscowościach: Turno, Nowy Orzechów, Górki, Zienki,
- izbę pamięci rybackiej,
- bazę sprzętu i zaplecza komunalnego wraz z zielenią osłonową i izolacyjną oraz Punkt Selektywnej Zbiórki Odpadów,
- hydrofornie i oczyszczalnie w miejscowościach: Nowy Orzechów, Zienki, Sosnowica, Turno
- parkingi i miejsca postojowe w miejscowościach: Sosnowica, Lejno, Turno,

2. Grunty oddane w użytkowanie wieczyste – 7,3757 ha.

3. Grunty oddane w dzierżawę i najem – 17,7490 ha.

4. Tereny rekreacyjne:

- skwer w Sosnowicy,
- deptak nad jez. Zagłębcze,
- place zabaw i miejsca spotkań w miejscowościach: Pieszowola, Pasieka, Sosnowica, Zienki, Nowy Orzechów, Stary Orzechów, Turno, Turno Osada, Górki,
- boiska sportowe w miejscowościach: Zienki, Górki, Lejno, Nowy Orzechów, Sosnowica, Turno Osada,
- napowietrzne siłownie w miejscowościach: Sosnowica, Zienki,
- platforma widokowa w miejscowości Turno.

Wykaz gruntów w zasobie gminy Sosnowica na dzień 31.12.2019 r. stanowi załącznik nr 1 do niniejszego raportu.

## VII. Ochrona środowiska.

### 1. Wycinka drzew.

W 2019 r. prowadzono 90 postępowań. Wydano zezwolenia na usunięcie 244 drzew iglastych oraz 493 drzew liściastych.



Własność Gminy stanowiły 34 drzewa iglaste oraz 105 drzew liściastych (21 postępowań).

## **2. Decyzje środowiskowe.**

W 2019 r. prowadzono 8 postępowań:

- 1) „Rozbudowa drogi wojewódzkiej Nr 820 Sosnowica Dwór-Łączna na odcinku od km 0+000 do km ok. 28+460” – uzgodnienie projektu decyzji środowiskowej,
- 2) „Rozbudowa i przebudowa dwóch budynków wraz z ich połączeniem, budowa zbiornika gazowego, rozbudowa miejsc parkingowych” działka nr 323/12 w m. Lejno – wydano decyzję – ustalenie środowiskowych uwarunkowań dla przedsięwzięcia,
- 3) „Pakowanie oraz mycie owoców i warzyw w pomieszczeniu położonym na działce o nr ewid. 110/3 w m. Górki” – wydano postanowienie o odmowie wszczęcia postępowania,
- 4) „Budowa zaplecza gospodarczego w postaci stodoły i stajni na działce nr 196 w m. Lejno oraz garażu i wiaty na działce nr 195 w m. Lejno” – wydano decyzję o umorzeniu postępowania,
- 5) „Eksploatacja złoża kruszywa naturalnego na działce nr 1027 w miejscowości Pieszowola w Gminie Sosnowica” – postępowanie zawieszono do czasu przedłożenia przez Inwestora raportu środowiskowego,
- 6) „Dostawa i montaż instalacji służących do produkcji energii pochodzącej ze źródeł odnawialnych t. j. instalacji fotowoltaicznej, instalacji solarnych na potrzeby podgrzewania ciepłej wody pompy ciepła oraz kotłów spalających biomasę” – Projekt pn. „Odnawialne źródła energii - czyste powietrze w Gminie Sosnowica” – wykonano analizę środowiskową zamierzenia inwestycyjnego,
- 7) „Budowa budynku hali sortowni i przechowalni owoców wraz z infrastrukturą techniczną oraz budynku biurowego wraz z infrastrukturą techniczną” działka nr 32/15 w m. Zienki – postępowanie w toku,
- 8) „Budowa myjni samochodowej, bezdotykowej, 2-stanowiskowej” działki nr 85/4, 85/8, 85/9, 85/11 w m. Sosnowica – wydano decyzję o umorzeniu postępowania.

## **3. Bobry.**

Na złożony w dniu 26 lutego 2019 r. wniosek RDOŚ w Lublinie wydał decyzję znak: WPN.6401.6.14.2019.JA z dnia 28 marca 2019 r. zezwalającą na odstrzał redukcyjny bobra europejskiego (Castor fiber) w liczbie 100 sztuk, przez Koła Łowieckie posiadające obwód łowiecki na terenie Gminy w okresie od 1 października do 31 grudnia 2019-2021. Zezwolenie jest ważne do dnia 30 kwietnia 2022 r.

## **4. Azbest.**

Zgodnie z umową o współpracy (z dnia 2.02.2018 r.) zawartą pomiędzy Województwem Lubelskim, ul Artura Grottgera 4, 20-029 Lublin a Gminą Sosnowica dotyczącą projektu „System gospodarowania odpadami azbestowymi na terenie województwa lubelskiego” w ramach Regionalnego Programu Operacyjnego Województwa Lubelskiego na lata 2014-2020, w maju 2019 r. przeprowadzono III nabór zgłoszeń lokalizacji usuwania azbestu (15 zgłoszeń).

W lipcu 2019 r. Firma „Delta Tomasz Wejman” dokonała odbioru azbestu z 44 lokalizacji na terenie Gminy w ramach dwóch naborów przeprowadzonych w 2018 r.

#### 5. Rolnictwo – susza.

W 2019 r. sporządzono 175 protokołów dot. szacowania strat w związku z wystąpieniem zjawiska suszy. Powierzchnia uszkodzonych upraw: ogółem – 2315 ha.

### VIII. Pomoc społeczna.

W Gminie Sosnowica działalność pomocy społecznej realizuje Ośrodek Pomocy Społecznej.

#### 1. Realizacja zadań z zakresu pomocy społecznej

Liczba rodzin korzystających ze świadczeń pomocy społecznej – 216 - liczba osób w rodzinach 374

Środki finansowe na realizację świadczeń pomocy społecznej – 258 124,00 zł

Liczba osób przebywających w DPS – 4 osoby

Środki finansowe na realizację zadania – 111 214,00 zł.

#### 2. Realizacja zadań z zakresu świadczeń rodzinnych

Liczba rodzin pobierających świadczenia rodzinne – 237

Środki finansowe na realizację świadczeń rodzinnych – 933 673,00 zł

#### 3. Realizacja zadań z zakresu funduszu alimentacyjnego

Liczba rodzin pobierających świadczenia z funduszu alimentacyjnego – 14

Środki finansowe na realizację funduszu alimentacyjnego – 89 495,00 zł.

#### 4. Realizacja zadań z zakresu wspierania rodziny

Środki finansowe do PCPR za rodziny zastępcze (3 rodziny) - 28 677,74 zł

Środki finansowe na realizację „ Programu asystent rodziny i koordynator rodzinnej pieczy zastępczej” – 42 591,48 zł,

w tym 15 452,22 zł dofinansowanie z Budżetu Państwa,

środki własne gminy – 27 139,26 zł.

**Karta dużej rodziny** przyznawana jest rodzinie, która wychowuje przynajmniej **trójkę dzieci**.

Karta przyznawana jest na każdego członka rodziny.

Liczba rodzin, które otrzymały kartę dużej rodziny – 38

Liczba wydanych kart - 88

Środki finansowe na realizację zadania - 232,14 zł.

5. Realizacja zadań z zakresu pomocy państwa w wychowywaniu dzieci 500+

Liczba rodzin pobierających świadczenie wychowawcze 500+ - 218

Środki finansowe na realizację świadczenia wychowawczego – 1 837 477,42 zł

6. Realizacja zadań – wyprawka szkolna „Dobry Start”

Liczba rodzin, którym wypłacono świadczenie - 171

Środki finansowe na realizację świadczenia - 84 320,00 zł

7. Postępowanie administracyjne w Ośrodku Pomocy Społecznej

Do Ośrodka Pomocy Społecznej wpłynęło **1222** spraw w tym:

- 352 wnioski o świadczenia z pomocy społecznej,
- 263 spraw załatwianych w ramach współpracy z innymi instytucjami,
- 190 wniosków w sprawie świadczeń rodzinnych i funduszu alimentacyjnego,
- 35 wniosków o wydanie karty dużej rodziny
- 251 wniosków o przyznanie świadczenia wychowawczego 500+
- 175 wniosków o przyznanie wyprawki szkolnej „Dobry Start”

Wnioski o udzielenie świadczeń z pomocy społecznej, wnioski o świadczenia rodzinne, świadczenia z funduszu alimentacyjnego, świadczenia wychowawcze 500+ były rozpatrywane w drodze decyzji administracyjnych natomiast świadczenie „Dobry start” w drodze informacji o przyznaniu świadczenia.

Wykorzystanie środków oraz formy świadczeń materialnych i pozamaterialnych z zakresu pomocy społecznej realizowane w 2019 r.

8. Zadania gminy.

W roku 2019 ze świadczeń z zakresu pomocy społecznej skorzystało ogółem **127** osób, w tym zarówno z pomocy w ramach zadań zleconych jak i własnych.

## Zadania własne gminy i dotacja z budżetu państwa.

Tabela 3. Rodzaje świadczeń i środki finansowe przeznaczone na ich realizację

Formy pomocy		Liczba osób, którym decyzją przyznano świadczenia	Liczba świadczeń	Kwota świadczeń w zł	Liczba rodzin	Liczba osób w rodzinach
0		1	2	3	4	5
<b>Razem</b>		<b>216</b>	<b>x</b>	<b>258124</b>	<b>127</b>	<b>374</b>
Zasiłki stałe - dotacja	1	19	173	97917	19	29
Zasiłki okresowe - dotacja	2	49	200	77456	48	118
Schronienie	3	0	0	0	0	0
Posiłek	4	136	16596	61862	68	282
Usługi opiekuńcze	5	5	1108	2059	5	5
Inne zasiłki celowe i w naturze	6	42	59	18830	41	78
w tym: - zasiłki specjalne celowe	8	5	7	2280	5	8
Praca socjalna	9	x	x	x	125	339
Odpłatność gminy za pobyt w domu pomocy społecznej	10	4	48	111 214	4	4

### Rodzaje zasiłków pieniężnych:

#### a) Zasiłki okresowe

Z powyższego świadczenia skorzystało 48 rodzin (200 świadczeń) na kwotę 77 456 zł., dotacja z budżetu państwa 77 456 zł. Średnia wysokość zasiłku wyniosła 387 zł, świadczenie wypłacano rodzinie (osobie) średnio przez 3 miesiące w roku.

#### b) Zasiłki celowe

Obowiązkowe zadanie własne gminy. W roku 2019 na zasiłki celowe wydatkowano kwotę w wysokości 18 830 zł, w tym dotacja z budżetu państwa na dofinansowanie zasiłków celowych na zakup żywności – 13 240 zł

Zasiłki celowe przyznano na:

- zakup żywności,
- zakup leków i leczenie,
- specjalne zasiłki celowe,
- zaspokojenie innych potrzeb.

#### c) Dożywianie uczniów

Obowiązkowe zadanie własne gminy realizowane zgodnie z ustawą o ustanowieniu programu wieloletniego „Posiłek w szkole i w domu”. W roku 2019 na zakup 16 596 posiłków dla dzieci i młodzieży szkolnej wydatkowano kwotę w wysokości **59 189,00 zł**, w tym:

- środki własne – 11 837,80 zł (20% poniesionych kosztów)
- dotacja z budżetu państwa – 47 351,20 zł (80% poniesionych kosztów).

Z posiłków finansowanych przez gminę skorzystało 127 uczniów, w tym:

- ze Szkoły Podstawowej i Gimnazjum w Sosnowicy,
- ze szkół średnich,
- ze Specjalnych Ośrodków Szkolno – Wychowawczych.

Średni koszt jednego posiłku wyniósł **3,73 zł**.

#### **d) Dożywianie podopiecznych Środowiskowego Domu Samopomocy w Sosnowicy**

Z pomocy w formie dofinansowania posiłku w 2019 r. skorzystało 9 podopiecznych Środowiskowego Domu Samopomocy w Sosnowicy. Liczba posiłków wyniosła 517. Koszt posiłków 2 673 zł. Środki własne- 535 zł, dotacja z budżetu państwa- 2 138 zł. Średni koszt jednego posiłku wyniósł **5,17 zł**.

#### **e) Odpłatność za pobyt w domach pomocy społecznej**

W 2019 r. ze środków własnych gminy wydatkowano łącznie **111 214 zł** za pobyt **4** osób w Domu Pomocy Społecznej.

#### **f) Usługi opiekuńcze**

W 2019 roku 5 osób korzystało z usług opiekuńczych. Usługi wykonywały dwie opiekunki w miejscu zamieszkania podopiecznych. Zgodnie z Uchwałą Rady Gminy Sosnowica w sprawie określenia szczegółowych zasad przyznawania i odpłatności za usługi opiekuńcze, osoby korzystające z usług ponoszą częściową odpłatność, w zależności od dochodu jaki faktycznie posiadają.

W 2019 r. do kasy gminy wpłynęło 2 059 zł tytułem odpłatności za usługi opiekuńcze.

#### **g) Składki na ubezpieczenia zdrowotne**

Składki na ubezpieczenie zdrowotne opłacane były za osoby pobierające niektóre świadczenia z pomocy społecznej (zasilek stały), niepodlegające temu ubezpieczeniu z innego. W roku 2019 opłacano składki za 18 osób (178 świadczeń) pobierające zasilek stały z pomocy społecznej na łączną kwotę 8 754,53 zł.

### 9. Charakterystyka rodzin korzystających ze wsparcia.

Tabela 4. Liczba osób korzystających ze wsparcia.

Wyszczególnienie	Liczba osób, którym przyznano decyzją świadczenie	Liczba rodzin ogółem	Liczba osób w rodzinach
------------------	---	----------------------	-------------------------

0	1	2	3
Świadczenia przyznane w ramach zadań zleconych i zadań własnych	216	127	374
Pomoc udzielana w postaci pracy socjalnej – ogółem	X	125	339
w tym: wyłącznie w postaci pracy socjalnej	X	25	49

### Powody przyznania pomocy.

Podstawową kategorią osób korzystających z pomocy społecznej są bezrobotni, niepełnosprawni oraz długotrwale chorzy. Świadczy o tym poniższe zestawienie dysfunkcji występujących w rodzinach podopiecznych (jedno środowisko może spełniać kilka dysfunkcji):

Tabela 5. Powody przyznania pomocy.

Powody trudnej sytuacji życiowej	Liczba rodzin	Liczba osób w rodzinach
Ubóstwo	81	223
Sieroctwo	0	0
Bezdomność	1	1
Potrzeba ochrony macierzyństwa	24	133
w tym: wielodzietność	21	121
Bezrobocie	56	172
Niepełnosprawność	47	115
Długotrwała lub ciężka choroba	82	217
Bezradność w sprawach opiekuńczo-wychowawczych i prowadzenia gospodarstwa domowego - ogółem	28	107
w tym		
rodziny niepełne	16	48
rodziny wielodzietne	5	30
Przemoc w rodzinie	4	13
Alkoholizm	7	20
Narkomania	0	0
Trudności w przystosowaniu do życia po zwolnieniu z zakładu karnego	4	4
Zdarzenie losowe	2	2
Sytuacja kryzysowa	0	0
Klęska żywiołowa lub ekologiczna	0	0

### Świadczenia rodzinne

Tabela 6. Struktura wydatków na świadczenia rodzinne w 2019 roku

Wyszczególnienie	Ilość świadczeń	Kwota w zł
1	2	3

Zasiłki rodzinne:	1	2546	293272
Dodatki do zasiłków rodzinnych w tym z tytułu:	2	1358	134293
urodzenia dziecka – 1 000 zł jednorazowo	3	7	7000
opieki nad dzieckiem w okresie korzystania z urlopu wychowawczego	4	36	14207
samotnego wychowywania dziecka	5	86	11694
kształcenia i rehabilitacji dziecka niepełnosprawnego	6	87	9030
rozpoczęcia roku szkolnego jednorazowo na dziecko	7	311	16035
podjęcia przez dziecko nauki w szkole poza miejscem zamieszkania	8	404	37171
Wychowania dziecka w rodzinie wielodzietnej (3 i więcej dzieci w rodzinie)	9	425	39156
Zasiłki pielęgnacyjne	10	635	123663
Świadczenia pielęgnacyjne	11	117	184445
Specjalny zasiłek opiekuńczy	12	104	64400
Jednorazowa zapomoga z tytułu urodzenia dziecka	13	14	14000
Świadczenie rodzicielskie	14	114	106346
<b>Razem</b>	<b>15</b>	<b>6264</b>	<b>1054712</b>
Składki na ubezpieczenia emerytalne i rentowe opłacane za osoby pobierające świadczenia pielęgnacyjne	16	105	41731
Składki na ubezpieczenia zdrowotne opłacane za osoby pobierające świadczenia pielęgnacyjne	17	94	13323
Składki na ubezpieczenia emerytalne i rentowe opłacane za osoby pobierające specjalny zasiłek opiekuńczy	18	104	17651
Składki na ubezpieczenia zdrowotne opłacane za osoby pobierające specjalny zasiłek opiekuńczy	19	104	5761

W 2019 roku na świadczenia rodzinne wydatkowano **1 024 512,89zł**. Koszt obsługi stanowi 3% wypłaconych świadczeń i wyniósł 30 745,31 zł tj. 3% od wypłaconych świadczeń, pomniejszone o wypłacone świadczenia rodzicielskie. Kwotę przeznaczono na wynagrodzenia osobowe wraz z pochodnymi, zakup materiałów biurowych i druków, delegacje służbowe, ubezpieczenie sprzętu komputerowego, obsługę bankową itp.

### Fundusz alimentacyjny

Tabela 7. Struktura wydatków na fundusz alimentacyjny w 2019 roku.

Rodzaj i kwoty świadczeń		Ilość świadczeń	Kwota w zł
1		2	3
Fundusz alimentacyjny	1	227	89495,00
Koszty obsługi (3% x w.1 kol. 3)	2		2684,85
<b>OGÓŁEM</b>	<b>3</b>	<b>X</b>	<b>92179,85</b>

### Zasiłek dla opiekuna

Wypłacono 24 zasiłków dla opiekunów na kwotę 14 880zł.

### Świadczenie rodzicielskie

Wyplacono 114 świadczeń rodzicielskich na kwotę **106 346,00 zł**.  
Koszt obsługi świadczenia rodzicielskiego – 270,00 zł

#### **Świadczenia wychowawcze 500+**

Wyplacono 3643 świadczenia wychowawcze 500+ na kwotę **1 837 477,00 zł**

#### **Pomoc rzeczowa**

Ośrodek prowadzi zbiórkę odzieży używanej od mieszkańców naszej gminy, która przekazywana jest osobom potrzebującym w formie pomocy rzeczowej. Ponadto Ośrodek posiada 15 wózków ułatwiających poruszanie się osobom z dysfunkcją narządów ruchu. Wózki zostały wypożyczone osobom niepełnosprawnym ruchowo.

#### **Asystent Rodziny**

Asystent miał pod opieką 13 rodzin, w tym 29 dzieci w rodzinach.

#### **10. Realizacja ustawowych zadań.**

##### *a) Budżet Ośrodka Pomocy Społecznej w 2019 roku*

Środki finansowe – ogółem (wykonanie) - 3 947 618,50 zł

w tym:

- środki własne gminy - 503 258,61 zł
- dotacja do zadań własnych - 384 151,85 zł
- dotacje na zadania zlecone - 3 060 208,04 zł

##### *b) Zatrudnienie w Ośrodku*

Ośrodek Pomocy Społecznej obejmuje zasięgiem terytorialnym gminę Sosnowica. Swoją siedzibę posiada w Sosnowicy przy ulicy Spokojnej 10, gdzie realizowane są zadania z zakresu pomocy społecznej oraz pomoc w zakresie świadczeń rodzinnych, zaliczki alimentacyjnej i funduszu alimentacyjnego, karty dużej rodziny, świadczenia rodzicielskiego, świadczenia wychowawczego 500+, jednorazowego świadczenia z tytułu urodzenia dziecka, u którego zdiagnozowano ciężkie i nieodwracalne upośledzenie albo nieuleczalną chorobę zagrażającą jego życiu, które powstały w prenatalnym okresie rozwoju dziecka lub w czasie porodu, świadczenie „Dobry Start” 300+.

W swojej strukturze organizacyjnej, Ośrodek Pomocy Społecznej w Sosnowicy na dzień 31 grudnia 2019 roku zatrudniał 9 osób, tj.:



- kierownik,
- główny księgowy – 0,625 etatu,
- 3 pracowników socjalnych,
- inspektor ds. świadczeń rodzinnych,
- opiekunka wykonująca usługi opiekuńcze w miejscu zamieszkania podopiecznych,
- asystent rodziny – (urlop wychowawczy do dnia 31.10.2020 r.), zastępstwo 1 osoba.

Pracownicy Ośrodka Pomocy Społecznej uczestniczyli w szkoleniach, konferencjach i seminariach, które stwarzały możliwość poszerzenia wiedzy i podniesienia kwalifikacji.

We wrześniu 2019 r. w Ośrodku Pomocy Społecznej przeprowadzony był audyt wewnętrzny.

#### 11. Wnioski końcowe.

Podobnie jak w latach ubiegłych, najbardziej liczną grupę osób potrzebujących wsparcia finansowego z zewnątrz stanowią osoby przewlekle chore i niepełnosprawne oraz długotrwale bezrobotne

Trudna sytuacja materialna staje się barierą w godziwym funkcjonowaniu osób i rodzin i sprzyja kumulacji szeregu innych zjawisk przyczyniających się do marginalizacji, np. alkoholizm, popadanie w przestępczość, niemożność mieszkania w odpowiednich warunkach.

Nie mniej jednak należy zauważyć, że w okresie wiosny, lata i jesieni większość klientów pomocy społecznej podejmuje prace sezonowe i w tym czasie nie korzystają ze świadczeń pomocy społecznej. Najtrudniej jest w okresie zimy i wczesnej wiosny, kiedy to trudno znaleźć jakąkolwiek pracę na terenie naszej gminy, a nie wszyscy mogą wyjechać poza miejsce stałego zamieszkania w poszukiwaniu pracy.

Pracownicy socjalni oprócz prowadzenia postępowań administracyjnych prowadzących do wydania stosownych decyzji administracyjnych prowadzą również szeroko rozumianą pracę socjalną, programy pomocowe oraz wiele innych zadań wynikających z charakteru pracy w pomocy społecznej.

Praca socjalna, którą prowadzą pracownicy socjalni często postrzegana jest jako tylko chodzenie i nie zajmowanie się tym co trzeba, ale jest to bardzo ważna działalność zawodowa mająca na celu pozyskiwanie informacji oraz wspomaganie osób i rodzin w osiągnięciu możliwie pełnej aktywności społecznej zaspokajając ich niezbędne potrzeby bytowe. Prowadzenie pracy socjalnej związane jest ze współdziałaniem z organizacjami i instytucjami w celu skoordynowania poczynań mających służyć rozwiązywaniu problemów osób i rodzin. Dlatego też Ośrodek współpracuje, między innymi z instytucjami i organizacjami pozarządowymi jak:

- Powiatowe Centrum Pomocy Rodzinie w Parczewie,
- Policja,
- Placówki służby zdrowia,
- Gminna Komisja Rozwiązywania Problemów Alkoholowych,
- Kuratorzy sądowi, kuratorzy społeczni
- Poradnia Pedagogiczno - Psychologiczna w Parczewie,
- Szkoły,

- Sołtysi,
- Stowarzyszenie „ Aktywni w Sosnowicy ”

Ośrodek Pomocy Społecznej realizuje zadanie nałożone na Gminę prowadząc Zespół Interdyscyplinarny skierowany do osób i rodzin dotkniętych przemocą, wraz z przedstawicielami wskazanych do niniejszej współpracy.

Zajmuje się dystrybucją żywności w ramach Programu Operacyjnego Pomoc Żywnościowa 2014 – 2020 współfinansowanego z Europejskiego Funduszu Pomocy Najbardziej Potrzebującym (FEAD) – wydano 262 skierowania dla rodzin / osób potrzebujących (700 osób w rodzinach) – **11 354 kg żywności.**

#### **IX. Środowiskowy Dom Samopomocy.**

Środowiskowy Dom Samopomocy w Sosnowicy „Zielony Zakątek” został utworzony na mocy Uchwały Rady Gminy Sosnowica nr VI/38/19 z dnia 17 maja 2019 roku. Działalność ŚDS rozpoczął 2 września 2019 r.

ŚDS w Sosnowicy świadczy usługi dla osób dorosłych z zaburzeniami czynności psychicznych, przewlekłe psychicznie chorych oraz osób z niepełnosprawnością intelektualną.

Na dzień 31 grudnia 2019r. zatrudnionych było 4 pracowników na podstawie umowy o pracę, tj. 1 etat p.o. Kierownika, 1 etat instruktora terapii zajęciowej, 1 etat pomocy administracyjnej, ¼ etatu Głównej Księgowej – łącznie 3,25 etatu.

Środowiskowy Dom Samopomocy w Sosnowicy „Zielony Zakątek” posiada 15 miejsc statutowych. Na dzień 31.12.2019 r. posiada 12 decyzji kierujących do ŚDS.

Prowadzenie i rozwój infrastruktury ośrodków wsparcia dla osób z zaburzeniami psychicznymi, do których należą środowiskowe domy samopomocy, jest zadaniem zleconym z zakresu administracji rządowej. Finansowane jest w całości z budżetu państwa. Środki na bieżące finansowanie środowiskowych domów samopomocy planowane są w budżetach wojewodów. Wojewoda określa także sposób finansowania i ustala wysokość dotacji dla każdej jednostki.

Zgodnie ze statutem ŚDS w Sosnowicy może uzyskiwać również środki na funkcjonowanie z innych źródeł, tj., z budżetu Gminy Sosnowica a także darowizn.

Plan dochodów w 2019r. Środowiskowego Domu Samopomocy w Sosnowicy „Zielony Zakątek” wynosił 111.881,75 zł, z czego:

- dotacja z Urzędu Wojewódzkiego - 109.881,75 zł
- środki własne z Gminy Sosnowica - 2.000,00 zł

Na 31.12.2019r. wykonanie budżetu ŚDS wyniosło 106.610,10 zł, tj. 95,29 %. (nie wydatkowana kwota wynika ze zmniejszonej liczby decyzji wydanych w grudniu).

#### **X. Oświata.**

W roku szkolnym 2018/19 (styczeń-sierpień) Szkoła Podstawowa w Sosnowicy liczyła 16 oddziałów 256 uczniów, Punkt Przedszkolny w Sosnowicy 2 oddziały - 3-4 latki , 5 latki - 32 dzieci,

Zespół Wychowania Przedszkolnego w Zienkach – 1 oddział 3-5 latki - 8 dzieci. Pracę dydaktyczno-wychowawczą sprawowało 27 nauczycieli różnych specjalności: 2 stażystów, 3 kontraktowych, 7 mianowanych i 15 dyplomowanych. 1/2 etatu biblioteki, 26 godz. świetlica szkolna, 10 godz. pedagog, 10 godz. logopeda, 10 godz. psycholog. 2 nauczycieli przebywało na urlopie na poratowanie zdrowia. Natomiast w roku szkolnym 2019/20 (wrzesień- grudzień) Szkoła Podstawowa w Sosnowicy liczyła 15 oddziałów 233 uczniów - 193 szkoła podstawowa, 2 oddziały - 3-4 latki i 5 latki w Punkcie Przedszkolnym w Sosnowicy - 35 dzieci, 3-5 latki w Zespole Wychowania Przedszkolnego w Zienkach - 5 dzieci. Pracę dydaktyczno-wychowawczą sprawuje 27 nauczycieli różnych specjalności, 4 kontraktowych, 7 mianowanych i 16 dyplomowanych. 1/2 etatu biblioteki, 26 godz. świetlica szkolna, 10 godz. pedagog, 15 godz. logopeda, 10 godz. psycholog. 1 nauczyciel przebywa na urlopie na poratowanie zdrowia.

Tabela 8. Edukacja w gminie.

Edukacja	2016/2017	2017/2018	2018/2019	2019/2020
Placówki wychowania przedszkolnego,	3	3	3	3
w tym przedszkola	2	-	-	-
Miejsca w przedszkolach	65	-	-	50
Dzieci w placówkach wychowania przedszkolnego	85	70	70	40
W tym w przedszkolach	51	-	-	-
Szkoły podstawowe	1	1	1	1
Uczniowie szkół podstawowych	129	157	163	184
Gimnazja	1	-	-	-
Uczniowie szkół gimnazjalnych	67	44	20	-
Liczna uczniów przypadająca na 1 oddział w szkołach				
Podstawowych	18	17	16	16
Gimnazjalnych	22	22	20	-

Szkołę obsługiwało 2 pracowników administracyjnych, 3 pracowników obsługi, 1 konserwator, 2 osoby w kuchni w pełnym wymiarze i 1 osoba zatrudniona 7/8 etatu.

Od 2019 r. uczniowie klasy VIII po raz pierwszy pisali egzamin zewnętrzny organizowany przez OKE w związku z tym szczególny nacisk kładliśmy na przygotowanie uczniów do egzaminu – zorganizowaliśmy 3 godziny tygodniowo zajęć objętych egzaminami.

Nasi uczniowie w styczniu przystąpili do dwóch próbnych egzaminów opracowanych przez OKE w Krakowie, wydawnictwa Nowa Era, natomiast w miesiącu kwietniu po raz pierwszy przystąpili do egzaminu zewnętrznego z języka polskiego, matematyki, języka angielskiego. Jak wynika z analizy nasi uczniowie bardzo dobrze poradzi sobie z poszczególnymi egzaminami, lepiej niż w powiecie napisali egzaminy ze wszystkich przedmiotów. Na 7 gmin uplasowaliśmy się na III miejscu z języka polskiego, na II z matematyki i języka angielskiego.

- Język polski 61%, średnia powiatu 57%
- Matematyka 39% ,średnia powiatu 35%
- Język angielski 51%, średnia powiatu 48%

Tabela 9. Zestawienie wyników egzaminu ósmoklasisty 2018/2019.

Lp	Nazwa szkoły	Liczba uczniów	J. polski %	stanin	Matematyka %	stanin	Język angielski %	stanin
1.	Gmina Dębowa Kłoda	18	55	4	28	3	49	4
2.	Gmina Jabłoń	36	59	4	35	4	50	4
3.	Gmina Milanów	32	45	3	28	3	38	3
4.	Gmina Parczew	146	64	5	40	5	59	6
5.	Gmina Podedwórze	15	49	3	39	4	44	3
6.	Gmina Siemień	31	63	5	39	4	46	4
7.	Gmina Sosnowica	17	61 (3 msce w powiecie)	5	39 (2 msce w powiecie)	4	51 (2 msce w powiecie)	5

#### **XI. Realizacja polityk, programów i strategii.**

W gminie w 2019 r. obowiązywały następujące dokumenty strategiczne:

- Strategia Rozwoju Gminy,
- Lokalny Program Rewitalizacji Gminy,
- Program Gospodarki Niskoemisyjnej,
- Program współpracy z organizacjami pozarządowymi,
- Gminny Program Profilaktyki i Rozwiązywania Problemów Alkoholowych,
- Gminny Program Przeciwdziałania Narkomanii.

##### **1. Realizacja polityk, programów i strategii**

W gminie w 2019 r. obowiązywały następujące dokumenty strategiczne:

- Strategia Rozwoju Gminy,
- Lokalny Program Rewitalizacji Gminy,
- Program Gospodarki Niskoemisyjnej,
- Program współpracy z organizacjami pozarządowymi,

- Gminny Program Profilaktyki i Rozwiązywania Problemów Alkoholowych,
- Gminny Program Przeciwdziałania Narkomanii.

## 2. Strategia Rozwoju Gminy, Program Rewitalizacji Gminy

Inwestycje zrealizowane w 2019 roku z wynikające z założeń Lokalnego Programu Rewitalizacji Gminy Sosnowica 2017-2023, którego cele są zgodne ze Strategią Rozwoju Gminy Sosnowica 2015-2020:

- 1) Rewitalizacja w Gminie Sosnowica – zadanie: Modernizacja świetlicy wiejskiej i biblioteki filialnej w miejscowości Zienki. Całkowita wartość projektu zgodnie z podpisaną umową o dofinansowanie: 4.852.083,22 zł, wkład własny 200.413,90 zł (RPO WL działanie 13.4 Rewitalizacja obszarów wiejskich).
- 2) Razem dla rozwoju e-usług publicznych – regionalne partnerstwo samorządów gmin powiatu włodawskiego, powiatu chełmskiego i kraśnickiego oraz gmin Janów Podlaski i Sosnowica, Liderem projektu jest powiat włodawski. Całkowita wartość projektu zgodnie z podpisaną umową o dofinansowanie: 7.572.756,00 zł w tym 1.106.130,00 zł przypada na Gminę Sosnowica, wkład własny gminy: 165.919,50 zł w tym w roku 2019 – 53.076,00 zł. (RPO WL 2014-2020 działanie 2.1 Cyfrowe Lubelskie).
- 3) Energia odnawialna w gminie Sosnowica – całkowita wartość projektu: 1.654.911,33 zł, wkład własny gminy 214.035,22 zł (RPO WL działanie 4.1 Wsparcie wykorzystania OZE).
- 4) Przebudowa drogi gminnej nr 125041 w miejscowości Turno. W ramach zadania wykonano: nawierzchnię na odcinku 999m, pobocza gruntowe o szerokości 1m, przebudowano skrzyżowanie z drogą powiatową nr 1623l oraz oznakowano drogę.  
Otrzymano dofinansowanie ze środków Funduszu Dróg Samorządowych w wysokości 50 % kosztów kwalifikowalnych zadania t.j 228 874,00 zł. Koszt kwalifikowalny zadania wyniósł 457 748,01zł a kwota udziału własnego Gminy Sosnowica wyniosła 228 874,01zł.
- 5) Modernizację drogi dojazdowej do gruntów rolnych w obrębie wsi Górki”. Zadania zrealizowane ze środków celowych Województwa Lubelskiego Dofinansowanie zadania 50 000 zł, wkład własny w zakresie kosztów realizacji zadania wyniósł 85 939,60 zł a koszt realizacji całości zadania wyniósł 135 939,60 zł brutto. W wyniku realizacji zadania wykonano roboty nawierzchniowe na odcinku 240 m oraz utwardzono pobocza kruszywem.
- 6) Modernizacja i zagospodarowanie świetlicy wiejskiej w Nowym Orzechowie na Izbę Pamięci Rybackiej. Projekt współfinansowany ze środków Unii Europejskiej w ramach Programu Operacyjnego Rybactwo i Morze na lata 2014-2020. Koszt realizacji całości zadania wyniósł 353 585,85 zł, dofinansowanie 105 826,00 zł, a wkład własny w zakresie realizacji kosztów zadania wyniósł 247 759,85. W ramach zadania zmodernizowano i zagospodarowano świetlicę wiejską w Nowym Orzechowie. oraz zakupiono wyposażenie do Izby Pamięci Rybackiej.
- 7) Budowa targowiska wraz z infrastrukturą towarzyszącą w Sosnowicy - Projekt współfinansowany ze środków Europejskiego Funduszu Rolnego na rzecz Rozwoju Obszarów Wiejskich na lata 2014-2020. Jest to inwestycja dwuetapowa. Kwota dofinansowania wynosi 63,63% kosztów kwalifikowalnych i wynosi 589 494,00zł dla pierwszego etapu operacji 318 652zł, dla drugiego 270 842,00 zł. Całkowity koszt operacji

wynosi 1 162 160, 09 zł , a wkład własny Gminy Sosnowica wyniesie 572 666,09 zł. Dla pierwszego etapu budowy targowiska zaplanowano budowę wiaty i szaletu. Dla drugiego etapu zaplanowano wykonanie utwardzenia terenu oraz ogrodzenie. W wyniku realizacji operacji zostanie utworzonych 18 stanowisk handlowych dla producentów rolnych.

## **XII. Rada Gminy.**

W 2019 r. Rada Gminy Sosnowica, w składzie 15 radnych, odbyła XV Sesji, wykaz podjętych uchwał stanowi załącznik nr 2 do niniejszego Raportu. Powołano komisje w następującym składzie:

### **Rozdział 1 KOMISJA REWIZYJNA:**

1. Osieleniec Maciej
2. Muzyka Mariola
3. Mitruk Jacek
4. Czekalski Wojciech
5. Hołowieniec Mariusz

### **KOMISJA BUDŻETU I FINANSÓW:**

1. Czekalski Wojciech
2. Muzyka Mariola
3. Chibowski Marek
4. Dorożyńska Barbara

### **KOMISJA ROLNICTWA, GOSPODARKI PRZESTRZENNEJ I OCHRONY ŚRODOWISKA:**

1. Mitruk Jacek
2. Majewska Maria
3. Wójtowicz Robert
4. Grzywaczewski Robert
5. Grzegorzczak Henryk

### **KOMISJA ZDROWIA, KULTURY I OŚWIATY:**

1. Krystyna Żółkowska
2. Majewska Maria
3. Staniak Katarzyna
4. Wójtowicz Robert

### **KOMISJA SKARG, WNIOSKÓW I PETYCJI:**

1. Grzywaczewski Robert

2. Krystyna Żółkowska
3. Osieleniec Maciej
4. Hołowieniec Mariusz

**Podsumowanie:**

Wójt Gminy z pracownikami wyraża nadzieję, że przedstawione opracowanie pozwoliło w sposób czytelny i przekrojowy przedstawić sytuację organizacyjną, inwestycyjną i finansową Gminy Sosnowica, oraz przyczyni się do uświadomienia skali zmian, jakie zaszły, oraz tego, że razem możemy uczynić jeszcze więcej dobra.

**Załączniki:**

Załącznik nr 1 wykaz gruntów w zasobie gminy Sosnowica na dzień 31.12.2019

Załącznik nr 2 lista uchwał podjętych przez Radę Gminy Sosnowica w 2019 r.

Zestawienie powierzchni mienia komunalnego w poszczególnych obrębach lata 2018-2019

Lp.	Obręb	łączna powierzchnia w ha stan na 31.12.2018	łączna powierzchnia w ha stan na 31.12.2019
1.	Zienki	6,8759	6,8759
2.	Sosnowica	20,3086	21,3093
3.	Kropiwki	3,8700	3,8700
4.	Turno	4,9720	4,9720
5.	Lejno	20,2995	20,2995
6.	Górki	5,0232	5,0232
7.	Nowy Orzechów	8,0816	8,0816
8.	Bohutyn	0	0
9.	Stary Orzechów	4,0671	4,0671
10.	Pasieka	0,6300	0,6300
11.	Pieszowola	8,6830	8,6830
12.	Mościska	1,6400	1,6400
13.	Komarówka	0,8400	0,8400
14.	Olchówka	0,9200	0,9200
15.	Zbójno	1,0005	1,0005
16.	Libiszów	0	0
17.	Lipniak	0,0096	0,0096
18.	Walerianów	0	0
19.	Izabelin	0	0
20.	Pieszowola PGR	0	0
21.	Zacisze	0	0
	suma	87,2210	88,2217



LP.	Numer uchwały	Data Podjęcia	Tytuł uchwały	Publikacja	Zrealizowana/nie zrealizowana
1.	Nr IV/24/19	28 II 2019r.	Uchwała w sprawie określenia warunków udzielenia bonifikaty od opłaty wnoszonej jednorazowo za przekształcenie prawa użytkowania wieczystego gruntów zabudowanych na cele mieszkaniowe w prawo własności tych gruntów	Dz. Urz. Woj. Lubelskiego 15.03.2019 Pozycja 1775	zrealizowana
2.	Nr IV/25/19	28 II 2019r.	Uchwała w sprawie zajęcia stanowiska dotyczącego wprowadzenia drogi wojewódzkiej nr 819 do Planu Rozwoju Sieci Drog Wojewódzkich Województwa Lubelskiego na lata 2014-2020		zrealizowana
3.	Nr IV/26/19	28 II 2019r.	Uchwała w sprawie udzielenia pomocy finansowej Powiatowi Parzewskiemu na realizację zadania pn. „Odnowa nawierzchni drogi powiatowej nr 1572L Maśluchy – Orzechów Stary – Zienki”		zrealizowana
4.	Nr IV/27/19	28 II 2019r.	Uchwała w sprawie zabezpieczenia środków finansowych w budżecie gminy Sosnowica na rok 2019 na realizację zadania „Strategia Rozwoju Elektro mobilności na terenie Gminy Sosnowica”		zrealizowana
5.	Nr IV/28/19	28 II 2019r.	Uchwała w sprawie ustalenia wysokości stawek opłat za zajęcie pasa drogowego oraz umieszczenie w pasie drogowym urządzeń infrastruktury technicznej i obiektów budowlanych nie związanych z potrzebami zarządzania drogami lub potrzebami ruchu drogowego	Dz. Urz. Woj. Lubelskiego 12.04.2019 Pozycja 2415	zrealizowana
6.	Nr IV/29/19	28 II 2019r.	Uchwała w sprawie ustalenia godzin otwierania i zamykania placówek handlowych i gastronomicznych na terenie Gminy Sosnowica	Dz. Urz. Woj. Lubelskiego 13.03.2019 Pozycja 1680	zrealizowana
7.	Nr IV/30/19	28 II 2019r.	Uchwała w sprawie określenia szczegółowych warunków przyznawania i odpłatności za usługi opiekuńcze i specjalistyczne usługi opiekuńcze, z wyłączeniem specjalistycznych usług opiekuńczych dla osób z zaburzeniami psychicznymi oraz szczegółowych warunków częściowego lub	Dz. Urz. Woj. Lubelskiego 29.03.2019 Pozycja 2105	zrealizowana

				całkowitego zwolnienia od opłat, jak również trybu ich pobierania				
<b>8.</b>	Nr IV/31/19	28 II 2019r.		Uchwała w sprawie planu pracy Rady Gminy Sosnowica na 2019 rok				<b>zrealizowana</b>
<b>9.</b>	Nr IV/32/19	28 II 2019r.		Uchwała w sprawie zmian w budżecie Gminy na 2019 rok				<b>zrealizowana</b>
<b>10.</b>	Nr V/33/19	29 III 2019r.		Uchwała w sprawie określenia „Programu opieki nad zwierzętami bezdomnymi oraz zapobiegania bezdomności zwierząt na terenie Gminy Sosnowica na 2019 rok”		Dz. Urz. Woj. Lubelskiego 12.04.2019 Pozycja 2416		<b>zrealizowana</b>
<b>11.</b>	Nr V/34/19	29 III 2019r.		Uchwała w sprawie zmian w budżecie Gminy na 2019 rok				<b>zrealizowana</b>
<b>12.</b>	Nr V/35/19	29 III 2019r.		Uchwała w sprawie wieloletniej prognozy finansowej				<b>zrealizowana</b>
<b>13.</b>	Nr VI/36/19	17 V 2019r.		Uchwała w sprawie wyrażenia zgody na zbycie nieruchomości				<b>zrealizowana</b>
<b>14.</b>	Nr VI/37/19	17 V 2019r.		Uchwała w sprawie wyrażenia zgody na dzierżawę nieruchomości				<b>zrealizowana</b>
<b>15.</b>	Nr VI/38/19	17 V 2019r.		Uchwała w sprawie utworzenia Środowiskowego Domu Samopomocy w Sosnowicy i nadania Statutu		Dz. Urz. Woj. Lubelskiego 17.06.2019 Pozycja 3692		<b>zrealizowana</b>
<b>16.</b>	Nr VI/39/19	17 V 2019r.		Uchwała w sprawie określenia szczegółowych zasad wnoszenia inicjatyw obywatelskich, zasad tworzenia komitetów inicjatyw uchwałodawczych, zasad promocji obywatelskich inicjatyw uchwałodawczych i formalnych wymogów, jakim muszą odpowiadać składane projekty		Dz. Urz. Woj. Lubelskiego 17.06.2019 Pozycja 3694		<b>zrealizowana</b>
<b>17.</b>	Nr VI/40/19	17 V 2019r.		Uchwała w sprawie zmian w budżecie Gminy na 2019 rok				<b>zrealizowana</b>
<b>18.</b>	Nr VI/41/19	17 V 2019r.		Uchwała w sprawie wieloletniej prognozy finansowej				<b>zrealizowana</b>

<b>19.</b>	Nr VII/42/19	12 VI 2019r.	Uchwała w sprawie uchwalenia regulaminu wynagradzania nauczycieli zatrudnionych w placówkach oświatowych prowadzonych przez Gminę Sosnowica	Dz. Urz. Woj. Lubelskiego 25.07.2019 Pozycja 4458	<b>uchylona</b>
<b>20.</b>	Nr VII/43/19	12 VI 2019r.	Uchwała w sprawie powierzenia Wójtowi Gminy Sosnowica uprawnień do ustalenia wysokości cen i opłat za usługi komunalne o charakterze użyteczności publicznej oraz za korzystanie z gminnych obiektów i urządzeń użyteczności publicznej	Dz. Urz. Woj. Lubelskiego 11.07.2019 Pozycja 4076	<b>zrealizowana</b>
<b>21.</b>	Nr VII/44/19	12 VI 2019r.	Uchwała w sprawie udzielenia wotum zaufania dla Wójta Gminy Sosnowica		<b>zrealizowana</b>
<b>22.</b>	Nr VII/45/19	12 VI 2019r.	Uchwała w sprawie rozpatrzenia i zatwierdzenia sprawozdania finansowego wraz ze sprawozdaniem Wójta Gminy Sosnowica z wykonania budżetu za 2018 rok		<b>zrealizowana</b>
<b>23.</b>	Nr VII/46/19	12 VI 2019r.	Uchwała w sprawie udzielenia absolutorium Wójtowi Gminy z tytułu wykonania budżetu za 2018 rok		<b>zrealizowana</b>
<b>24.</b>	Nr VII/47/19	12 VI 2019r.	Uchwała w sprawie zmian w budżecie Gminy na 2019 rok		<b>zrealizowana</b>
<b>25.</b>	Nr VII/48/19	12 VI 2019r.	Uchwała w sprawie wieloletniej prognozy finansowej		<b>zrealizowana</b>
<b>26.</b>	Nr VIII/49/19	28 VI 2019r.	Uchwała w sprawie uznania skargi na Wójta Gminy Sosnowica za bezzasadną		<b>zrealizowana</b>
<b>27.</b>	Nr VIII/50/19	28 VI 2019r.	Uchwała w sprawie uchwalenia Statutu Gminy Sosnowica	Dz. Urz. Woj. Lubelskiego 08.08.2019 Pozycja 4703	<b>zrealizowana</b>
<b>28.</b>	Nr VIII/51/19	28 VI 2019r.	Uchwała w sprawie ustalenia planu sieci publicznych szkół podstawowych prowadzonych przez Gminę Sosnowica oraz określenia granic obwodów publicznych szkół podstawowych od dnia 1 września 2019 r.	Dz. Urz. Woj. Lubelskiego 11.07.2019 Pozycja 4077	<b>zrealizowana</b>
<b>29.</b>	Nr VIII/52/19	28 VI 2019r.	Uchwała w sprawie wprowadzenia zmian w Strategii Rozwoju Gminy Sosnowica na lata 2015 – 2020		<b>zrealizowana</b>

<b>30.</b>	Nr VIII/53/19	28 VI 2019r.	Uchwała w sprawie zmiany uchwały nr II/8/18 Rady Gminy Sosnowica z dnia 10 grudnia 2018 r. w sprawie ustalenia wysokości wynagrodzenia Wójta Gminy Sosnowica		<b>zrealizowana</b>
<b>31.</b>	Nr IX/54/19	30 VIII 2019r.	Uchwała w sprawie uznania skargi dotyczącej zaległości za lokal socjalny za zasadną		<b>zrealizowana</b>
<b>32.</b>	Nr IX/55/19	30 VIII 2019r.	Uchwała w sprawie wyrażenia zgody na udzielenie bonifikaty od opłat rocznych za trwały zarząd nieruchomości stanowiącej własność Gminy Sosnowica położonej przy ul. Parczewskiej 4 w Sosnowicy		<b>zrealizowana</b>
<b>33.</b>	Nr IX/56/19	30 VIII 2019r.	Uchwała w sprawie udzielenia pomocy finansowej Powiatowi Parczewskiemu na realizację zadania inwestycyjnego pn. „Modernizacja drogi powiatowej Nr 1625L w m. Lejno w kierunku m. Komarówka”		<b>zrealizowana</b>
<b>34.</b>	Nr IX/57/19	30 VIII 2019r.	Uchwała w sprawie zmian w budżecie Gminy na 2019 rok		<b>zrealizowana</b>
<b>35.</b>	Nr IX/58/19	30 VIII 2019r.	Uchwała w sprawie wieloletniej prognozy finansowej		<b>zrealizowana</b>
<b>36.</b>	Nr IX/59/19	30 VIII 2019r.	Uchwała w sprawie zarządzenia poboru opłaty za gospodarowanie odpadami komunalnymi w drodze inkasa, określenie inkasentów i wysokości wynagrodzenia za inkaso	Dz. Urz. Woj. Lubelskiego 04.09.2019 Pozycja 4913	<b>zrealizowana</b>
<b>37.</b>	Nr X/60/19	10 X 2019r.	Uchwała w sprawie wyrażenia zgody na zbycie nieruchomości		<b>zrealizowana</b>
<b>38.</b>	Nr X/61/19	10 X 2019r.	Uchwała w sprawie wyrażenia zgody na najem nieruchomości		<b>zrealizowana</b>
<b>39.</b>	Nr X/62/19	10 X 2019r.	Uchwała w sprawie uwzględnienia w całości skargi Wojewody Lubelskiego na uchwałę Nr VIII/42/19 Rady Gminy Sosnowica z dnia 12 czerwca 2019 r. w sprawie uchwalenia regulaminu wynagradzania nauczycieli zatrudnionych w placówkach oświatowych prowadzonych przez Gminę Sosnowica	Dz. Urz. Woj. Lubelskiego 17.10.2019 Pozycja 5645	<b>zrealizowana</b>
<b>40.</b>	Nr X/63/19	10 X 2019r.	Uchwała w sprawie zmiany uchwały Nr VI/31/15 Rady Gminy Sosnowica z dnia 31 marca 2015 r. w sprawie ustalenia wysokości diet dla sołtysów		<b>zrealizowana</b>

41.	Nr X/64/19	10 X 2019r.	Uchwała w sprawie zmiany składu Komisji Skarg, Wniosków i Petycji Rady Gminy Sosnowica			zrealizowana
42.	Nr X/65/19	10 X 2019r.	Uchwała w sprawie zmiany uchwały Nr IX/56/19 Rady Gminy Sosnowica z dnia 30 sierpnia 2019 r. w sprawie udzielenia pomocy finansowej Powiatowi Parczewskiemu na realizację zadania inwestycyjnego pn. „Modernizacja drogi powiatowej Nr 1625L w m. Lejno w kierunku m. Komarówka”			zrealizowana
43.	Nr X/66/19	10 X 2019r.	Uchwała w sprawie zmian w budżecie Gminy na 2019 rok			zrealizowana
44.	Nr XI/67/19	21 XI 2019r.	Uchwała w sprawie uznania petycji dotyczącej wdrożenia Polityki Zarządzania Konfliktami Interesów za bezzasadną			zrealizowana
45.	Nr XI/68/19	21 XI 2019r.	Uchwała w sprawie obniżenia średniej ceny skupu żyta przyjmowanej do obliczenia podatku rolnego na 2020 rok		Dz. Urz. Woj. Lubelskiego 29.11.2019 Pozycja 6611	zrealizowana
46.	Nr XI/69/19	21 XI 2019r.	Uchwała w sprawie określenia wysokości stawek podatku od nieruchomości obowiązujących na terenie gminy Sosnowica		Dz. Urz. Woj. Lubelskiego 29.11.2019 Pozycja 6612	zrealizowana
47.	Nr XI/70/19	21 XI 2019r.	Uchwała w sprawie określenia wysokości rocznych stawek podatku od środków transportowych obowiązujących na terenie Gminy Sosnowica na 2020 rok		Dz. Urz. Woj. Lubelskiego 29.11.2019 Pozycja 6613	zrealizowana
48.	Nr XI/71/19	21 XI 2019r.	Uchwała w sprawie wyrażenia zgody na przyjęcie nieruchomości w formie darowizny			zrealizowana
49.	Nr XI/72/19	21 XI 2019r.	Uchwała w sprawie przyjęcia „Gminnego Programu Profilaktyki i Rozwiązywania Problemów Alkoholowych” na 2020 rok			zrealizowana
50.	Nr XI/73/19	21 XI 2019r.	Uchwała w sprawie uchwalenia „Gminnego Programu Przeciwdziałania Narkomanii” na 2020 rok			zrealizowana

51.	Nr XI/74/19	21 XI 2019r.	Uchwała w sprawie zamiaru połączenia samorządowych instytucji kultury – Gminnej Biblioteki Publicznej im. Krystyny Kraheńskiej w Sosnowicy i Gminnego Ośrodka Kultury w Sosnowicy i utworzenia Gminnej Biblioteki Publicznej im. Krystyny Kraheńskiej – Centrum Kultury w Sosnowicy			zrealizowana
52.	Nr XI/75/19	21 XI 2019r.	Uchwała w sprawie ustalenia sposobu sprawienia pogrzebu przez Gminę Sosnowica oraz zasad zwrotu wydatków na pokrycie kosztów pogrzebu			zrealizowana
53.	Nr XI/76/19	21 XI 2019r.	Uchwała w sprawie ustalenia szczegółowych zasad ponoszenia odpłatności za pobyt w ośrodku wsparcia – schronisku dla bezdomnych		Dz. Urz. Woj. Lubelskiego 29.11.2019 Pozycja 6614	zrealizowana
54.	Nr XI/77/19	21 XI 2019r.	Uchwała w sprawie określenia warunków zwrotu wydatków poniesionych na świadczenia z pomocy społecznej w formie zasiłków okresowych i celowych oraz na ekonomiczne usamodzielnienie		Dz. Urz. Woj. Lubelskiego 29.11.2019 Pozycja 6615	zrealizowana
55.	Nr XI/78/19	21 XI 2019r.	Uchwała w sprawie zmian w budżecie Gminy na 2019 rok			zrealizowana
56.	Nr XII/79/19	30 XII 2019r.	Uchwała w sprawie zatwierdzenia planów pracy komisji Rady Gminy Sosnowica na 2020 rok			zrealizowana
57.	Nr XII/80/19	30 XII 2019r.	Uchwała w sprawie uchwalenia rocznego programu współpracy z organizacjami pozarządowymi i innymi podmiotami mogącymi realizować zadania pożytku publicznego na 2020 rok		Dz. Urz. Woj. Lubelskiego 10.01.2020 Pozycja 318	zrealizowana
58.	Nr XII/81/19	30 XII 2019r.	Uchwała w sprawie planu pracy Rady Gminy Sosnowica na 2020 rok			zrealizowana
59.	Nr XII/82/19	30 XII 2019r.	Uchwała w sprawie wyboru metody ustalania opłaty za gospodarowanie odpadami komunalnymi oraz ustalenia wysokości tej opłaty na terenie Gminy Sosnowica		Dz. Urz. Woj. Lubelskiego 10.01.2020 Pozycja 319	zrealizowana

<b>60.</b>	Nr XII/83/19	30 XII 2019r.	Uchwała w sprawie zmian w budżecie Gminy na 2019 rok		<b>zrealizowana</b>
<b>61.</b>	Nr XII/84/19	30 XII 2019r.	Uchwała w sprawie wieloletniej prognozy finansowej (2019-2022)		<b>zrealizowana</b>
<b>62.</b>	Nr XII/85/19	30 XII 2019r.	Uchwała w sprawie uchwały budżetowej na rok 2020		<b>zrealizowana</b>
<b>63.</b>	Nr XII/86/19	30 XII 2019r.	Uchwała w sprawie wieloletniej prognozy finansowej (2020-2023)		<b>zrealizowana</b>

